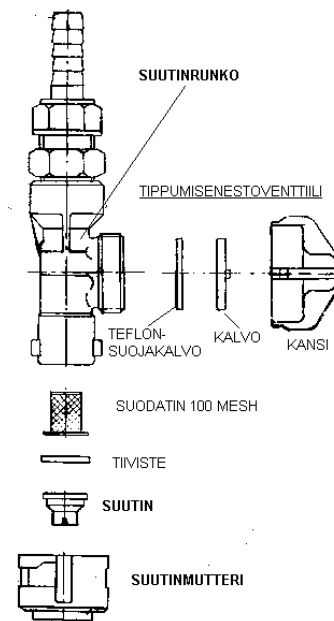
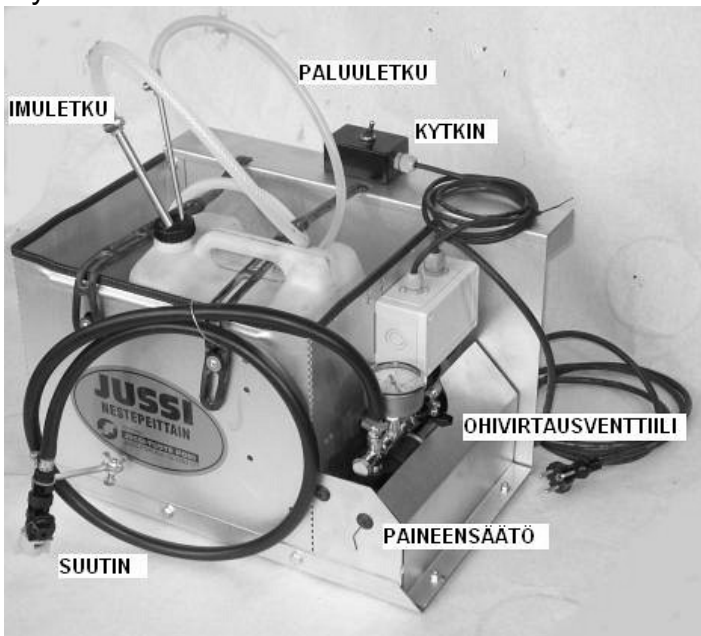


YLEISTÄ

Jussi 2003-nestepeittain on 12V tasavirralla tai 230V vaihtovirralla toimiva peittäusnesteen sumutus/annostelulaite. Laitetta käytetään yleensä ruuvikuljettimien ja kylvölannoittimien täyttöruuvien lisävarusteena.



12 voltin malli toimitetaan traktorin valopistorasiaan sopivalla pistotulpalla. Jos traktorissa on erillinen suurille virroille tarkoitettu pistorasia, kannattaa käyttää sitä.

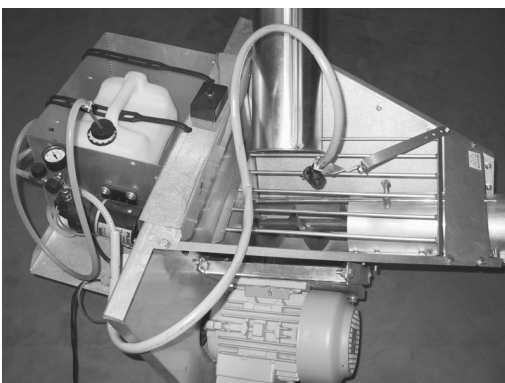
Jos virta joudutaan ottamaan suoraan akulta, pitää johdon väliin ehdottomasti laittaa 15A sulake. Punainen on plusjohdin ja keltainen miinusjohdin.

230 voltin mallin saa kytkeä vain maadoitettuun pistorasiaan. Myös mahdollisten jatkojohdojen pitää olla maadoitettuja.

Kun peittainta käytetään yhdessä täyttöruuvien kanssa, ripustetaan se taivutetusta reunastaan peräkärryn laidan yläreunaan. Kiinnitys varmistetaan mukana seuraavalla kiristysshihnalla.

Nesteen imuputki ja tarvittaessa myös paluuputki painetaan peittäusaineastian korkin läpi. Korkkia on käytön ajaksi hieman avattava, jotta astiaan pääsee korvausilmaa.

SUUTTIMEN ASENNUS VILJARUUVIIN



Nesteen sumutus tulee ohjata paikkaan, jossa jyvät ovat mahdollisimman ohuena, nopeasti liikkuvana kerroksena. Jyvävirran muotoa voi säätää taivuttamalla viljaputken alareunaa hieman ylöspäin. Nesteen tulisi osua mahdollisimman moneen jyvään. Siemenet sekoitetaan esimerkiksi nousevaan kulmaan asennuksessa ruuvikuljettimessa. Näin jyvät joutuvat puristuksiin toisiaan vasten, ja neste leviää tasaisesti jyvien pinnalle. Peittäustulosta voi myös parantaa lisäämällä peittäusnesteeseen siihen sopivaa ohennetta.

Viljasuihku voidaan myös ohjata osumaan suppilon seinään ja suuntaamalla nestesuihku levinneeseen viljamassaan. Koska osa nestesumusta menee jyväsuihkun läpi, olisi nestesumun suunnan oltava sellainen, että ohivirtaus osuisi jyviin vielä ruuvin syöttöpäässä.

Tavallisessa viljaruuviissa helpointa on nesteen sumuttaminen ruuvin syöttöpäähän. Syöttömäärää tulee säätää jo ennen ruuvia viljasiilon sulkupellillä tai vastaavalla. Kaasujen leviämisen estämiseksi voi syöttöpään ja suuttimen peittää vaikka muovikalvolla.

ASENNUS TÄYTTÖRUUVIIN



Yksiputkisessa Jussi-ruuvissa asennus voidaan tehdä suuttimen kiinnitysvaivalla esim. luukuston reunassa olevaan vapaaseen 8,5mm reikään. Sumu ohjataan syöttöpäässä ”kiehuviin” jyviin. Jyvämäärä säädetään luukulla eikä ruuvin nopeutta muuttamalla.

Tupla-Jussi: Jos siemenet ovat lavan takaosassa säädetään sumu niin, että viuhka menee ruuviputkien välistä syöttöpäässä ”kiehuviin” jyviin. Tarvittaessa pyöräytetään vaippaputken päällä olevaa klemmarin kiristyskohtaa pois tieltä. Syöttösuppiloon voi myös porata reiän kiinnitysvaivalle. Kiinnitysvaivan voi myös kiinnittää syöttösuppilon ja kourupellin kiinnityskorvan pulttiin.



Jos siemenet ovat lavan etuosassa voi kiinnitysvaivan reiästä tehdä hahlon, jolloin suutin on helppo laittaa poikkituen 8mm mutterin ja syöttösuppilon seinämän väliin. Toinen vaihtoehto on laittaa kiinnitysvaiva syöttösuppilon ja kourupellin liitoksessa olevaan pulttiin.

PEITTAUSNESTEISTÄ

Nykyiset peittäusnesteen vaihtelevat koostumukseltaan suuresti. Toiset ovat ohuita ja nopeasti haihtuvia, toiset taas jähmeitä ja sisältävät kiinteitä ainehiukkasia. Lisäksi on olemassa näiden aineiden välimuotoja. Toiset ovat vesiliukoisia, jotkut taas vaativat valmistajan toimittaman liuottimen puhdistusta ja ohennusta varten.

NESTEMÄÄRÄN SÄÄTÖ

SUUTIN	TUOTTO 1 - 3 BAR PAINEILLA ML/MIN		
	1 BAR	2 BAR	3 BAR
0039	90	120	150
0050	110	160	200
0067	150	210	260
001	230	320	390
0015	340	480	590

Taulukon arvot on mitattu nesteellä, jolla on veden viskositeetti

Ensin katsotaan taulukosta sopiva suutin. Sopiva työpaine on noin 2,5 - 3,5 bar.

Mitä hitaammin peittäus tehdään, sitä parempi peittäustulos. Liian pienet suuttimet ovat kuitenkin arkoja tukkeutumaan. Myös siemenet voivat rikkoontua, jos ruuvi käy liian vajana.

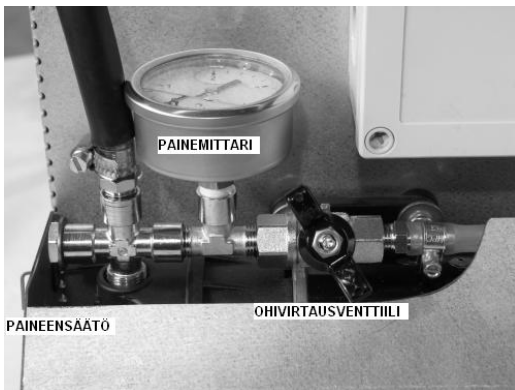
PAINEENSÄÄTÖ

Nesteen paine säädetään pumpun päädyssä olevasta paineensäätimen kuusiokoloruuvista. Mukana tuleva kuusiokoloavain työnnetään kumitulpan läpi ruuviin. Ruuvia avaamalla paine laskee ja kiristämällä paine nousee.

Säätöruuvi vaikuttaa jousikuormitteiseen venttiiliin, joka päästää osan painepuolen nesteestä takaisin pumpun imupuolelle. Jousen ansiosta paine pysyy tasaisena.

Jos paluuletkun (6mm) sulkuventtiiliä avataan, pitää letku ehdottomasti työntää peittäusastiaan!

PAINEENSÄÄTÖ (LIETTYVÄT NESTEET)



Liettyillä nesteillä tarkoitetaan peittäusnesteitä, joiden ainesosat erkaantuvat toisistaan. Nämä nesteet vaativat jatkuvaa sekoitusta. Tätä varten peittäimessä on kierrätystä varten 6mm paluuputki.

Säätö aloitetaan avaamalla paluuletkun ohivirtausventtiiliä niin, että painemittari näyttää 0,2 - 0,3 baria enemmän kuin haluttu käyttöpaine. Sen jälkeen säädetään käyttöpaine pumpun päädyssä olevasta paineensäätimestä.

Tätä säätötapaa voi käyttää myös tavallisilla nesteillä, koska moottori näin rasittuu vähemmän ja sen hiilet kestävät kauemmin.

Kylvettäessä on syytä seurata peittäusnesteen kulutusta astian mitta-asteikosta ja verrata sitä kylvettyihin hehtaareihin. Jos esimerkiksi ainetta käytetään 200ml/100kg ja siementä kylvetään 250kg/ha, pitää hehtaarille kulua nestettä 0,5 litraa. Myös on hyvä tarkkailla peitattun ja peittaamattoman siemenen värieroa. **HUOM!** Älä sekoita erimerkkisiä peittäusaineita keskenään!

VILJAMÄÄRÄN SÄÄTÖ

Viljamäärää säädetään viljasiilon pohjaluukulla tai täyttöruuvikäytössä viljaluukun avautumista säätämällä. Ruuvien syöttöpäästä voi punnita 15 sekunnissa tulevan viljamäärän ja kertoa se neljällä. Näin saadaan minuutissa tuleva kilomäärä. Kun siemensäiliön tilavuus ja siemenen hehtopaino tiedetään ja katsotaan, kauanko säiliön täyttäminen kestää, voidaan myös laskea minuutissa tuleva siemenmäärä.

YLEISIÄ OHJEITA

Täyttöruuvilla peittäessä ja etenkin kun käytetään Täyssato-nestettä, on nesteen annostus pidettävä suositusten alarajalla. Liika annostus aiheuttaa häiriöitä siemenen syöttöön eikä paranna peittäustehoa. Täytä ensin siemenpuoli äläkä päästä kylvettäessä säiliötä tyhjäksi. Näin peittäusneste ehtii kuivahtaa siemenen pintaan.

Käynnistä ensin ruuvi, avaa sitten viljaluukku ennalta säädettyyn asentoon ja käynnistä viimeksi pumppu. Lopetettaessa tee toimenpiteet käännytyssä järjestyksessä.

Kun peittäus lopetetaan, käännetään suutin niin että reikä on ylöspäin tai suljetaan suutin pesineen muovipussiin. Suuttimen pesineen voi myös panna aineelle sopivaan liuottimeen. Kaikki aineet eivät tarvitse suuttimelle mitään erityistoimia. Helposti kiteytyvälle Täyssato-nesteelle hyvä aine on aineen oma pesuneste.

Pitempiaikaista säilytystä varten kaikki peittaimen osat on puhdistettava hyvin. Käytä nesteen valmistajan suosittamaa liuotinta.

Älä jätä Täyssato-nesteen ohennetta pumppuun. Se vioittaa tiivisteitä ja pumpun kalvoja.

Älä käytä pumppua polttoöljyn tai muiden palavien nesteiden pumppaukseen!

SUOJAIMET

Peittäusnestettä ja peitattua siementä käsiteltäessä on aina käytettävä aineen valmistajan tai maahantuojan suosittamia suojaruosteita kuten:

- Suojaruokua ja kumisaappaita
- Kumi- tai muovikäsineitä
- Päähinettä
- Pölysuodattimella (P2) varustettua puolinaamaria.

VIANETSINTÄ

Pumppu ei pyöri:

12 voltin malli: Pumppu ei saa riittävästi virtaa. Traktorien pistorasioiden liittimet ovat usein hapettuneita. Vaihda uusi pistorasia tai ota virta suoraan akusta. Pumpun ja akun väliseen johtimeen tulee ehdottomasti asentaa 15 A sulake!

Pumppu pyörii, mutta ei lähde nostamaan painetta:

Imuletkuun on joutunut roska

Puhdista imuputki ja imuletku.

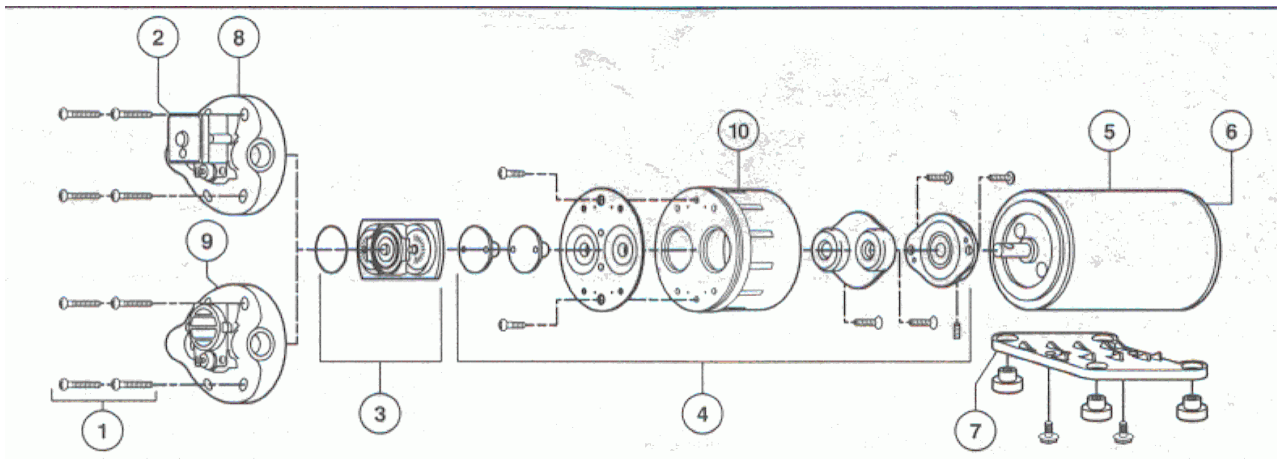
Pumpun kumiset venttiililäpät ovat kuivuneet auki- tai kiinniasentoon

Paineensäätöventtiilin väliin on kuivunut peittäusnestettä

Puhdistusta varten pumpun venttiilipesä avataan ja kaikki venttiilit sekä pesän reiät puhdistetaan peittäusaineeseen sopivalla liuottimella. Varo, etteivät osat, erityisesti O-renkaat, pääse hukkumaan!

Painemittari ei näytä painetta

Painemittari kierretään auki ja kierreosan keskellä oleva reikä puhdistetaan. Myös pumpun ja letkujen+mittarin liitinosan päässä on tulppa, jonka avaamalla pääsee puhdistamaan liittimiin ja ohitusventtiiliin mahdollisesti kuivunutta peittäusnestettä.



- | | |
|--------------------------------|--|
| 1) Ruuvit | 6) Moottorin takakansi |
| 2) Painekeytkin (12V malli) | 7) Kiinnityslevy |
| 3) Venttiilipesä + O-rengas | 8) Venttiilikansi (painekeytkimellä) |
| 4) Venttiilikalvot + keinulevy | 9) Venttiilikansi (paineensäätöventtiilillä) |
| 5) Moottori | 10) Laakeripesä |

Jos pumppu pyörii ja paine nousee, mutta neste ei sumuunnu, on vika todennäköisesti joko tukkeutuneessa suodatimessa tai suuttimessa. Suutinta puhdistettaessa on otettava huomioon, että tippumisenesteventtiilin takia suuttimessa on noin 0,5 barin paine, vaikka letku on paineeton. Varo peittäusnestesuihkua!

Mikäli vika toistuu usein, on suutinta tai suodatinta suurennettava. Myös nesteen ohentaminen auttaa (katso nesteen mukana tulevia ohjeita). Peitattaessa nesteen tulisi olla suunnilleen 20-asteista. Kylmissä oloissa peitattaessa peittäusnesteastian voi panna kuumalla vedellä täytettyyn astiaan. Halogeenilampun käyttö lämmitykseen on ehdottomasti kielletty syttymisvaaran takia.

Jos pumppu on kuiva, sen sisällä saattaa olla epäpuhtauksia ja venttiilit voivat päästää ilmaa lävitseen, eikä pumppu rupea imemään nestettä. Tässä tapauksessa avataan suuttimen tippumisenesteventtiili, suljetaan ohivirtausventtiili ja painetaan pumpun käydessä nesteastian kylkiä niin, että syntyvä paine nostaa nesteen pumpulle, venttiilit tiivistyvät ja pumppu rupeaa toimimaan normaalisti.

EU-vaatimustenmukaisuusvakuutus koneesta
(Direktiivi 89/392/ETY, Liite 2A)

JUSSI-TUOTE OY
Alatie 59
28200 PORI

ilmoittaa, että markkinoille saatettu koneenosa

JUSSI-2003 nestepeittain tyyppi JN03

joka ei kykene toimimaan itsenäisesti ja on tarkoitettu rakenteelliseksi osaksi tai liitettäväksi koneeseen (ensi sijassa JUSSI-täyttöruuveihin) niin, että ne yhdessä muodostavat direktiivin 89/392/ETY ja siihen liittyvien muutosten sekä ne voimaansaattavien kansallisten säädösten (Vnp 1410/93) tarkoittaman koneen.

Lisäksi ilmoitamme, että koneenosaa ei saa ottaa käyttöön ennen kuin siitä koneesta, johon se on liitetty, on annettu direktiivin 98/392/ETY ja siihen liittyvien muutosten sekä ne voimaansaattavien kansallisten säädösten (Vnp 1410/93) mukainen EY-vaatimustenmukaisuusvakuutus.

Porissa 10.3.2006



Jukka Yli-Kesti